



Länsstyrelsen  
Värmland

# Bevarandeplan för Natura 2000-området

SE0610244 Brännan



## Natura 2000

Natura 2000 är ett nätverk av utpekade områden med höga naturvärden inom EU. Målet med nätverket är att hejda utrotningen av vilda djur och växter och hindra att deras livsmiljöer förstörs. Nätverket är en av hörnstenarna i EU:s arbete med att bevara biologisk mångfald. Alla medlemsländer har ansvar att peka ut representativa områden för fåglar som är angivna i EUs fågeldirektiv (SPA) och för naturtyper och arter som är angivna i EU:s art- och habitatdirektiv (SCI/SAC). Genom utpekandet åtar sig länderna att långsiktigt bevara de utpekade naturvärdena i områdena. I fågeldirektivet och habitatdirektivet listas 170 naturtyper och sammanlagt cirka 900 växt- och djurarter som särskilt värdefulla. 90 av naturtyperna och drygt 100 av djur- och växtarterna i habitatdirektivets bilaga 1 och 2 finns i Sverige. Därtill häckar regelbundet cirka 60 av fågeldirektivets fåglar i vårt land.

### Bevarandeplaner

För varje Natura 2000-område ska Länsstyrelsen ta fram en bevarandeplan. I några fall där Natura 2000-området också är naturreservat skrivs en kombinerad bevarandeplan och skötselplan. Bevarandeplanen ska innehålla en beskrivning av området med bevarandesyfte, bevarandemål och beskrivningar av de naturtyper och arter som ska bevaras. Bevarandemålen formuleras utifrån de förutsättningar som de utpekade arterna och naturtyperna behöver för att de ska ha gynnsamt bevarandetillstånd i området. Hot mot Natura 2000-områdets arter och naturtyper samt behov av bevarandeåtgärder, t.ex. skydd eller skötsel, ska också beskrivas. Informationen ska ligga till grund för förvaltning och tillståndsprövning enligt miljöbalken.

I bevarandeplanen redovisas gränser, naturtyper och arter enligt bästa tillgängliga kunskap. Uppgifterna skiljer sig i vissa fall från vad som är beslutat av regeringen och kommer av Länsstyrelsen i dessa fall att föreslås som ändringar till regeringen vid nästa revideringstillfälle. Förvaltning och tillståndsprövning ska utgå från den verkliga förekomsten av naturtyper och arter, varför det är nödvändigt att bevarandeplanen redovisar denna, även om uppgifterna inte har hunnit beslutas av regeringen.

Bevarandeplanen ska fastställas av Länsstyrelsen som är ytterst ansvarig för att målsättningen med området uppfylls. Bevarandeplanen ska revideras när ny kunskap tillkommer eller när förutsättningar för området ändras. Den ska tas fram och hållas aktuell i dialog med berörda intressenter och det är värdefullt om den som har ny information kontaktar Länsstyrelsen. Bevarandeplanen är i sig inte ett juridiskt bindande dokument varför formell reglering av skydd eller skötsel kan behövas t.ex. i form av beslut för naturreservat. Föreskrifter enligt eventuella skyddsbeslut gäller parallellt med den tillståndsplikt som råder vid åtgärder eller verksamheter inom ett Natura 2000-område.

### Tillståndsplikt och samråd

För att inte skada naturvärden krävs tillstånd för verksamheter eller åtgärder som på ett betydande sätt kan påverka miljön i ett Natura 2000-område. Tillstånd kan även krävas för åtgärder utanför Natura 2000-området om de kan påverka miljön i området. Detta regleras i miljöbalken (7 kap. 27-29§§). Inför en ansökan ska ett samråd hållas med Länsstyrelsen angående utformningen av tillståndsansökan och tillhörande miljökonsekvensbeskrivning. Eftersom det kan vara svårt att avgöra vilka åtgärder som kräver tillstånd rekommenderas en tidig kontakt med Länsstyrelsen. Vid skogsbruksåtgärder hålls initialt ett samråd med Skogsstyrelsen. Information om Natura 2000 finns också på Länsstyrelsens webbsida eller genom kontakt med Länsstyrelsens enhet för naturvård på telefonnummer 010-224 70 00.

**Foto:** Länsstyrelsen Värmland

Överst vänster: violettkantad guldvinge, Dan Mangsbo - överst mitten: silvertärnor (D.M.) - överst höger: långskägg (D.M.)

nedtill vänster: vattendrag (D.M.) - nedtill höger: skog, Anders Tedeholm ©

Länsstyrelsen Värmland

651 86 Karlstad

010-224 70 00

[www.lansstyrelsen.se/varmland](http://www.lansstyrelsen.se/varmland)





Länsstyrelsen  
Värmland

## Bevarandeplan för Natura 2000-området SE0610244 Brännan

Kommun: Årjäng

Områdets totala areal: 154,9 ha

Bevarandeplanen uppdaterad av Länsstyrelsen: 2017-11-06

Bevarandeplanen fastställd av Länsstyrelsen: 2017-12-29

Markägareförhållanden:

Privat.

Regeringsbeslut, historik:

SPA: Nej, pSCI: 2004-04-01, SCI: 2005-01-01, SAC: 2011-03-01, regeringsbeslut  
M2010/4648/Nm

### Naturtyper och arter som ska bevaras i området:

Naturtyper och arter enligt art- och habitatdirektivet:

7140 - Öppna mossar och kärr

9010 - Taiga

91D0 - Skogsbevuxen myr

1386 - Grön sköldmossa, *Buxbaumia viridis*

### Bevarandesyfte

Det överordnade bevarandesyftet för Natura 2000-nätverket är att bidra till bevarandet av biologisk mångfald genom att bibehålla eller återskapa gynnsam bevarandestatus för de naturtyper och arter som omfattas av EUs fågeldirektiv eller art- och habitatdirektiv. För det enskilda Natura 2000-området är det överordnade syftet att bevara eller återställa ett gynnsamt tillstånd för de naturtyper eller arter som utgjort grund för utpekandet av området.

Prioriterade bevarandevärden: I Natura 2000-området Brännan är de prioriterade bevarandevärdena områdets naturskogsliknande skogsbestånd och övriga skogsmiljöer som är brandpräglade samt områdets mer eller mindre öppna myrmarker. Förekomst av den utpekade arten grön sköldmossa är också prioriterad i området. Vid eventuella målkonflikter ska naturvärden knutna till naturtyperna taiga samt öppna mossar och kärr prioriteras i första hand, i andra hand ska naturvärden knutna till skogsbevuxen myr prioriteras.

Motivering: Området utgörs av naturreservatet Brännan, som är bland regionens mest värdefulla

brandpåverkade områden.

Prioriterade åtgärder: Den huvudsakliga skötselriktningen för de prioriterade naturtyperna i området är fri utveckling. Området är skyddat som naturreservat. I enlighet med reservatets skötselplan ska viss ringbarkning/borttagning av barrträd göras för att gynna lövinslaget i vissa delar av skogsmarken med naturtypen taiga. I andra delar av områdets skogsmark som till viss del är gemensamma med områden med den utpekade naturtypen taiga är åtgärder i form av naturvårdsbränning planerade för att upprätthålla brandkontinuiteten i Natura 2000-området.

### **Beskrivning av området**

Brännan ligger på mellan 175 och 225 meters höjd över havet. Från Lilla Kroktjärn (norra delen av Sandsjön) i väster sträcker sig området åt öster, i en västsluttning och över ett flackare höjdparti, fram till Södra Sundsvattnet i öster. Merparten av området utgörs till 134 ha av äldre fastmarksskog, bestående av äldre granskog i sent successionsstadium eller magrare tallskogar med inslag av hållmarker. I området finns tre naturvårdsbrännor som är cirka 15 ha stora vardera. På mossar och mossepartier dominerar tall med inslag av enstaka björk och gran. Kärr och sumpskogar utgörs mestadels av lövsumpskogar med björk och klibbal och ett varierat inslag av gran. Död ved av både barr- och lövträd förekommer fläckvis i riklig mängd, särskilt i västra delen.

De största naturvärdena är knutna till de gamla granskogsbestånden med visst lövinslag och till de naturvårdsbrännor som anlades 1997, 2002 och 2012. På brandfälten finns nu stora mängder död ved som skapar förutsättningar för förekomst av bl.a. hackspettar och skalbaggar. I de äldre, naturskogsartade bestånden finns en koncentration av arter som föredrar fuktiga och skuggiga miljöer, bl.a. ett artrikt lavsamhälle med förekomst av rödlistade arter såsom broktagel, lunglav, läderlappslav och västlig njurlav, varav vissa även anses som hotade arter. Inom området har även den rödlistade vedlevande skalbaggen större flatbagge påträffats. Fynd av angripna lågor från den rödlistade skalbaggen raggbock har gjorts i området. Dessutom är skalbaggen nordlig plattbagge och fjärilen jättesvampmal noterade inom området, varav den sistnämnda är rödlistad.

Sett ur ett värmländskt perspektiv utgör området en viktig del att bevara genom sina gamla naturskogsartade bestånd, brandfält, gamla grova lövträd och en rik förekomst av död ved med höga naturvärden. Området utgör en viktig del i Fjornshöjdens värdestrakt (större område med höga naturvärden). År 2002 förklarades Brännan som naturreservat.

Brännan är ett av flera delområden som ingår i Storområdet Fjornshöjden, vilket är ett Natura 2000-område som är utpekade enligt EU:s fågeldirektiv. För mer information, se separat bevarandeplan för Storområdet Fjornshöjden (SE0610149).

### **Vad kan påverka negativt**

Skogsbruk, markavvattning och annan markexploatering utgör de största hoten mot utpekade naturtyper och den utpekade arten i Natura 2000-området Brännan. Större uttag av träd kan bland annat skapa markförstörelse och förändra hydrologin, orsaka brist på gamla träd och död ved, samt leda till konkurrensutsättning för arter knutna till naturtyperna. Negativ påverkan av dessa slag elimineras dock genom Brännans naturreservatsföreskrifter och skötselplan. Någon direkt hotbild mot själva Natura 2000-området bedöms därför inte föreligga. Åtgärder som sker i det runtomliggande skogslandskapet kan dock indirekt utgöra hot mot Brännans naturtyper och arter. På sikt kan även brist på brand utgöra ett hot.

Se även beskrivning av negativ påverkan för utpekade naturtyper och utpekad art.

## Bevarandeåtgärder

Följande bestämmelser och åtgärder bidrar på olika sätt till att utpekade naturtyper och/eller arter uppnår och bibehåller gynnsamt bevarandetillstånd i Natura 2000-området.

Gällande regelverk 2017:

- Svenska Natura 2000-områden utgör riksintressen enligt 4 kap. 8 § miljöbalken.
- Enligt första stycket i 7 kap. 28 a § miljöbalken krävs tillstånd för att bedriva verksamheter eller vidta åtgärder som på ett betydande sätt kan påverka miljön i ett Natura 2000-område. Tillstånd enligt första stycket krävs inte för verksamheter och åtgärder som direkt hänger samman med eller är nödvändiga för skötseln och förvaltningen av det berörda området. Innan en tillståndsansökan lämnas in ska samråd hållas med Länsstyrelsen m.fl. (enligt 6 kap. 4 § miljöbalken).
- Med stöd av 26 kap. 9 § miljöbalken får tillsynsmyndigheten i det enskilda fallet besluta om de förelägganden och förbud som behövs för att miljöbalken samt föreskrifter, domar och andra beslut som har meddelats med stöd av miljöbalken ska följas.
- För markavvattning råder tillståndsplikt enligt 11 kap. miljöbalken.
- Tillstånd till torvtäkt krävs enligt 9 kap. miljöbalken.
- Strandskyddet omfattar land- och vattenområden inom 100 meter från strandlinjen vid normalt medelvattenstånd enligt 7 kap. 14 § miljöbalken.
- Beslutade föreskrifter och skötselplan för naturreservatet Brännan. Hela Natura 2000-området omfattas av skydd som naturreservat. Skötselplanen innehåller bland annat åtgärder i form av naturvårdsbränning i vissa skogsbestånd.

Se även beskrivning av bevarandeåtgärder för utpekade naturtyper och utpekad art.

Behov av ytterligare bevarandeåtgärder:

Lärk förekommer sparsamt inom delar av området. Lärk är ett främmande inslag i den västliga taigan varför dessa träd bör tas bort för att undvika spridning.

Skydd samt övriga bevarandeåtgärder:

Brännans Natura 2000-område omfattas av Brännans naturreservats föreskrifter. Syftet med naturvårdsförvaltningen i naturreservatet är dels att bibehålla gamla naturskogsbestånd med rik förekomst av död ved och grova lövträd, och dels ett successivt nyskapande av brandfält i intervaller så att området på sikt hyser flera olika successionstadier efter brand. Föreskrifter och skötselplan i gällande beslut om naturreservat bedöms på ett fullgott sätt hantera generell hotbild (skogsbruk, brist på bränder och markavvattning) mot de naturtyper och de arter som finns inom området.

## Bevarandetillstånd

Se beskrivning av bevarandetillstånd för utpekade naturtyper och utpekad art.

## Uppföljning av naturtyper och arter

Länsstyrelsen ansvarar för att uppföljning av bevarandemål genomförs. Uppföljningen ska ske enligt de manualer för skyddade områden som har tagits fram av Naturvårdsverket. Mätbara mål, så kallade målindikatorer, ska registreras i databasen SkötselDOS. Dessa målindikatorer följs sedan upp. Målsättningen är att kunna se om de bevarandemål som satts upp i bevarandeplaner och skötselplaner uppfylls, att skötseln fungerar och att Natura 2000 - naturtyperna och arterna har gynnsamt tillstånd.

## Naturtyper och arter enligt art- och habitatdirektivet:

### 7140 - Öppna mossar och kärr

---

*Areal:* 14,39 ha. Arealen fastställd i regeringsbeslut

#### Beskrivning

Öppna mossar och kärr förekommer i ett flertal områden i Natura 2000-området Brännan, varav cirka hälften av dessa omgärdas eller gränsar till områden som även de är av Natura-naturtyp (främst taiga - 9010). Myrarna representeras i området av båda de ingående undergrupperna inom naturtypen (se nedan).

Naturtypen är mycket varierad och omfattar ombrotrofa och minerotrofa, fattiga till intermediära, öppna eller glest trädbevuxna myrar med en krontäckning mindre än 30 %. De myrtyper eller myrelement som inkluderas är plana eller svagt välvda mossar och tillhörande laggkärr, nordlig mosse, plana (topogena) och sluttande (soligena) kärr samt torvbildande mader (sumpkärr). Torvtäcket är normalt minst 30 cm djupt, men kan vara tunnare i unga myrar. Gungflyn, mjukmattegolvet med vanligen mossrik vegetation som flyter på vatten eller lös gyttja ingår också. Morfologiska strukturer i torven är sällsynt och utgörs i så fall av mindre tubbildningar. Naturtypen indelas i två undergrupper; svagt välvda mossar samt kärr och gungflyn. Myrens hydrologi och hydrokemi är inte starkt generellt påverkad av antropogena ingrepp, dock kan mindre, reversibla, ingrepp som orsakat lokal störning finnas i begränsade delar av myren. Slätter kan dock bedrivas.

För att den ingående naturtypen öppna mossar och kärr ska uppnå och bibehålla gynnsamt bevarandetilstånd på lång sikt bör nedanstående förutsättningar uppfyllas:

- Intakta hydrologiska förhållanden och opåverkad hydrokemi.
- Endast torvoxidation orsakad av naturliga förändringar.
- Den för naturtypen karakteristiska vegetationen och strukturerna är en förutsättning för många av de typiska arterna som där har sin livsmiljö. Om de typiska arterna inte minskar påtagligt indikerar de att naturtypen upprätthåller viss kvalitet och viktiga ekologiska funktioner och därmed ett gynnsamt bevarandetilstånd för naturtypen.

#### Bevarandemål

Arealen av öppna mossar och kärr (7140) ska vara minst 14,39 hektar. Våtmarkens hydrologi ska vara ostörd och det ska inte finnas några avvattande eller tillrinnande diken eller körspår som medför negativ påverkan. Grundvattenytan ska variera naturligt och vara hög under större delen av året. Torvbildning ska ske aktivt i myren. De öppna mossarna och kärren kan variera mellan att vara helt öppna till att ha en krontäckning på 30 %. Vegetationen ska vara karakteristisk för naturtypen och domineras av vitmossor. Hydrokemin ska vara utan betydande antropogen påverkan. Igenväxningsvegetation ska inte förekomma eller endast förekomma i begränsad utsträckning. Det ska finnas typiska arter inom följande grupper: kärllväxter (tämligen allmän förekomst) och mossor (allmän-riklig förekomst).

#### Negativ påverkan

Faktorer som utgör eller kan utgöra hot mot naturtypen:

- Skogsbruk i närområdet; avverkning av fastmarksholmar och buffertzoner förändrar hydrologi, lokalklimat och struktur i övergångszonen mellan myren och fast mark. Avverkning av närliggande fastmarksskog kan också orsaka läckage av näringsämnen till myren.
- Våtdeposition av kväveföreningar med effekten att vitmossor minskar och ersätts av gräs, buskar och träd varvid vegetationens sammansättning förändras.

- Exploatering (anläggningar etc.). Anläggning av skogsbilvägar över eller i närheten av naturtypen kan förutom påverkan på den fysiska miljön påverka hydrologin och/eller hydrokemin.
- Brytning av torv.
- Spridning av kalk, aska eller gödande ämnen kan ge vegetationsförändringar i myren. Även spridning i intilliggande områden av sådana ämnen kan genom luftburen deposition eller tillrinning medföra negativa konsekvenser för naturtypen.
- Dikning och andra typer av markavvattnande åtgärder samt dämning påverkar hydrologin och hydrokemin med effekter såsom uttorkning och därmed ökad torvoxidation samt konsekvenser på igenväxningshastighet, erosion, vegetationssammansättning och torvbildning.

Se även beskrivning av negativ påverkan på områdesnivå.

#### Bevarandeåtgärder

Se beskrivning av bevarandeåtgärder på områdesnivå.

#### Bevarandetillstånd

Samtliga delytor med naturtypen inventerades i fält 2008 och har klassats utgöra fullgod Natura-naturtyp. Bevarandetillståndet bedöms som gynnsamt.

## 9010 - Taiga

---

*Areal:* 83,04 ha. Arealen fastställd i regeringsbeslut

### Beskrivning

Skogsbestånden på cirka halva ytan av den västra halvan av Natura 2000-området Brännan och på den större delen av den östra halvan har klassats som naturtypen taiga. Brandfälten som är belägna i den östra halvan har sedan naturvårdsbränningarna fått utvecklas fritt.

Krontäckningen i brandfälten är varierande men runt 30 %. Mängden död ved samt brandskadad ved i olika grovlekar och nedbrytningsstadier är stor. Bestånden av naturtypen taiga utanför brandfälten består främst av äldre granskog.

Naturtypen förekommer i boreal-boreonemoral zon på torr-blöt och näringsfattig-näringsrik mark och innefattar i typfallet produktiv skogsmark. Trädsiktets krontäckningsgrad är normalt 30-100 % och utgörs av gran, tall, björk, asp, rönn och sälg. Små inslag av andra inhemska trädslag kan förekomma. Naturtypen innefattar även brandfält och stormfällningar som då kan innebära en lägre krontäckning. Skogen ska vara, eller i en relativt nära framtid kunna bli, naturskog eller likna naturskog m.a.p. egenskaper och strukturer. Den kan ha påverkats av t.ex. plockhuggning, bete eller naturlig störning. Skogen ska vara i ett sent eller i ett relativt sent successionsstadium. Det ska finnas gamla träd och död ved och en kontinuitet för de aktuella trädslagen. Om naturliga störningsprocesser eller skötselåtgärder i syfte att imitera sådana har påverkat området kan även områden i yngre successionsstadier ingå. Skogens hydrologi är inte under stark generell påverkan från markavvattning. Näringskrävande örter finns endast undantagsvis. Naturtypen hyser vanligtvis en mängd rödlistade arter som gynnas av lång skoglig kontinuitet, gamla träd, död ved eller brandfält och successionsstadier efter brand.

För att den ingående naturtypen taiga ska uppnå och bibehålla gynnsamt bevarandetillstånd på lång sikt bör nedanstående förutsättningar uppfyllas:

- Skogen lämnas för fri utveckling där naturvärdena utvecklas genom naturlig dynamik.
- Upprätthållande och återintroduktion av naturliga störningar, såsom brand, som viktiga processer.
- Upprätthållande och återställande av naturlig hydrologi.
- Upprätthållande och återintroduktion av extensiv hävd i vissa fall.
- Den för naturtypen karakteristiska vegetationen och strukturerna är en förutsättning för många av de typiska arterna som där har sin livsmiljö. Om de typiska arterna inte minskar påtagligt indikerar de att naturtypen upprätthåller viss kvalitet och viktiga ekologiska funktioner och därmed ett gynnsamt bevarandetillstånd för naturtypen.

### Bevarandemål

Arealen av taiga (9010) ska vara minst 83,04 hektar. Småskaliga naturliga processer, som t.ex. trädens föryngring, åldrande och avdöende samt omkullfallna träd och luckbildning liksom periodvisa omvälvande störningar i form av t.ex. insektsangrepp, stormfällning, översvämning eller brand ska påverka dynamik och struktur. Naturlig hydrologi och naturliga grundvattennivåer som skapar markfuktighet ska påverka dynamik och struktur. Skogen ska domineras av barrträd medan lövträd ska utgöra ett måttligt inslag i hela eller delar av området. Krontäckningen ska variera mellan tätare och glesare beskogad mark. Trädsiktet ska vara olikåldrigt och flerskiktat. Förekomsten av strukturer/substrat i form av gamla träd ska minst vara tämligen allmän och förekomsten av död ved i olika former ska minst vara måttlig. Främmande trädarter (som lärk) ska inte finnas i området. Det ska finnas typiska arter som gynnas av lång skoglig kontinuitet inom följande grupper: mossor, lavar och svampar (enstaka-tämligen allmän förekomst).



### Negativ påverkan

Faktorer som utgör eller kan utgöra hot mot naturtypen:

- Avverkning i olika former reducerar förekomsten av lämpliga strukturer. Sådana åtgärder i intilliggande områden kan även de vara skadliga genom att de påverkar lokalklimatet i område med denna naturtyp.
- Markskador. Förutom den mekaniska skadan kan hydrologin påverkas och naturmiljön förändras.
- Produktionshöjande åtgärder inom skogsbruket såsom gödsling, markberedning och dikning som även påverkar hydrologin.
- Exploatering av området i olika former.
- Fragmentering, t.ex. skogsbilvägar kan isolera organismpopulationer.
- Nedfall av kemiska ämnen. T.ex. svavel-, metall- och kväveföreningar. Sistnämnda med effekten att de är skadliga för svampar och lavar, samtidigt som de kan vara gödande och ge förändringar i vegetationen.
- Brist på dynamik. Brist på vissa stadier i skogens utveckling kan få till följd att de ingående arternas habitat försvinner. Exempel på viktiga dynamiska krafter är brand, översvämning, vind och angrepp av insekter och svamp.
- Systempåverkande arter, t.ex. betestryck från klövvilt som kan påverka lövträdsföryngringen och invasiva främmande arter som har potential att skada den naturliga floran och faunan.

Se även beskrivning av negativ påverkan på områdesnivå.

### Bevarandeåtgärder

Se beskrivning av bevarandeåtgärder på områdesnivå.

### Bevarandetillstånd

Brandfälten har fått utvecklas fritt sedan de bildades och bedöms i nuläget tillhöra en undergrupp av naturtypen taiga som utgörs av kalmare/glest beskogad mark med mycket död ved efter störning och anses därför utgöra fullgod Natura-naturtyp. I stort sett samtliga delområden med skog av naturtypen taiga som ligger utanför brandområdena och inom Natura 2000-området har besökts i fält och har klassats utgöra icke fullgod Natura-naturtyp. Dessa ska framöver utvecklas till skogsbestånd med naturskogskaraktär eller bli nyskapade brandfält. Bevarandetillståndet för naturtypen som helhet bedöms som icke gynnsamt beroende på att skogsbestånden med taiga utanför brandfälten inte har de strukturkvaliteter som krävs för att utgöra fullgod Natura-naturtyp.

## 91D0 - Skogsbevuxen myr

---

*Areal:* 4,8 ha. Arealen fastställd i regeringsbeslut

### Beskrivning

I Natura 2000-området Brännan förekommer skogsbevuxen myr i fem delområden. Trädskiktet består på myrarna till största delen av tall med inslag av enstaka björk och gran.

Naturtypen omfattar myrar (över 30 cm djupt torvtäcke) som är skogsbevuxna med barr-, bland- eller lövskog. Krontäckningen ska vara minst 30 %. Samtliga tallmossar räknas till denna typ, medan de skogsbevuxna kärren får ha en krontäckning på högst 70 %. Vid tätare krontäckning räknas de till sumpskog eller taiga. Vegetationen domineras av bl.a. glasbjörk, tall, gran, ris, starr och vitmossarter. Skogen ska vara av, eller i en relativt nära framtid kunna utveckla, naturskogskaraktär m.a.p. egenskaper och strukturer. Den kan ha påverkats av t.ex. plockhuggning, bete eller naturlig störning. Skogen ska vara i ett sent eller i ett relativt sent successionsstadium. Det ska finnas gamla träd och död ved och en kontinuitet för de aktuella trädslagen. Om naturliga störningsprocesser eller skötselåtgärder i syfte att imitera sådana har påverkat området kan även områden i yngre successionsstadier ingå. Skogens hydrologi är inte under stark generell påverkan från t.ex. markavvattning och torvtäkt. Naturtypen skogsbevuxen myr finns ofta i anslutning till större våtmarksområden (aapamyror och högmossar) och behandlas då som en del av dessa.

För att den ingående naturtypen skogsbevuxen myr ska uppnå och bibehålla gynnsamt bevarandetillstånd på lång sikt bör nedanstående förutsättningar uppfyllas:

- Skogen lämnas för fri utveckling där naturvärdena utvecklas genom naturlig dynamik.
- Upprätthållande och återställande av naturlig hydrologi.
- Den för naturtypen karakteristiska vegetationen och strukturerna är en förutsättning för många av de typiska arterna som där har sin livsmiljö. Om de typiska arterna inte minskar påtagligt indikerar de att naturtypen upprätthåller viss kvalitet och viktiga ekologiska funktioner och därmed ett gynnsamt bevarandetillstånd för naturtypen.

### Bevarandemål

Arealen av skogsbevuxen myr (91D0) ska vara minst 4,8 hektar. Våtmarkens hydrologi ska vara ostörd och det ska inte finnas några avvattande eller tillrinnande diken eller körspår som medför negativ påverkan. Grundvattenytan ska variera naturligt och vara hög under större delen av året. Torvbildning ska ske aktivt i myren. Småskaliga naturliga processer, t.ex. trädens föryngring, åldrande och avdöende samt omkullfallna träd och luckbildning, liksom periodvisa omvälvande störningar, t.ex. insektsangrepp, översvämning, stormfällning eller brand ska påverka dynamik och struktur. Olika barr- och lövträdsarter ska finnas i trädskiktet vilket ska vara olikåldrigt och flerskiktat. Förekomsten av strukturer/substrat i form av gamla träd ska minst vara tämligen allmän och förekomsten av död ved i olika former ska minst vara måttlig. Främmande trädarter ska inte finnas i området. Det ska finnas typiska arter som gynnas av lång myr- och skoglig kontinuitet.

### Negativ påverkan

Faktorer som utgör eller kan utgöra hot mot naturtypen:

- Brist på dynamiska krafter såsom brand och översvämning.
- Avverkning i olika former reducerar förekomsten av lämpliga strukturer. Sådana åtgärder i intilliggande områden kan även de vara skadliga genom att de påverkar lokalklimatet i område med denna naturtyp.
- Produktionshöjande åtgärder inom skogsbruket såsom gödsling och markberedning.
- Nedfall av kemiska ämnen. T.ex. svavel-, metall- och kväveföreningar. Sistnämnda med

effekten att de är skadliga för svampar och lavar, samtidigt som de kan vara gödande och ge förändringar i vegetationen.

- Betestryck från klövvilt som kan påverka trädförnyringen.
- Exploatering.
- Brytning av torv.
- Tillförsel av kalk eller aska kan ge vegetationsskador (främst mossor och lavar).
- Fragmentering, t.ex. skogsbilvägar kan isolera organismpopulationer.
- Markskador och dikning som förutom att det ger mekaniska skador även påverkar hydrologin.

Se även beskrivning av negativ påverkan på områdesnivå.

#### Bevarandeåtgärder

Samtliga, utom ett delområde, omgärdas eller åtminstone gränsar till marker som inte är klassade som Natura-naturtyper och har förmodligen påverkats av skogsbruk. Det bör utredas i vilken omfattning detta skogsbruk, genom t.ex. markavvattningsåtgärder, har påverkat hydrologin i skogsbevuxna myrarna samt strukturer och om några åtgärder (som t.ex. igenläggning av diken) behövs.

Se även beskrivning av bevarandeåtgärder på områdesnivå.

#### Bevarandetillstånd

Delområdena med naturtypen skogsbevuxen myr har inte besökts i fält. Mot bakgrund av att dessa områden huvudsakligen ligger inom eller gränsar till brukade områden är det mindre troligt att de utgör fullgod Natura-naturtyp. Bevarandetillståndet bedöms som oklart men förmodligen icke gynnsamt.

## 1386 - Grön sköldmossa, *Buxbaumia viridis*

---

Artens förekomst är fastställd i regeringsbeslut.

### Beskrivning

I Natura 2000-området Brännan har arten påträffats år 2003 växande på en granlåga i områdets västra del.

Grön sköldmossa förekommer i olika typer av frisk till fuktig barrskog och blandskog. Arten växer på multnande stammar och stubbar. Substratet är oftast murken och mjuk ved av gran, men den kan även förekomma på ved av tall och lövträd. I sällsynta fall kan grön sköldmossa även förekomma direkt på humusrik skogsmark. Arten finns i skog med fortlöpande tillförsel av mjuk död ved, vilken arten kan växa på. Sådana förhållanden är vanligast i skog som lämnats till fri utveckling med tillhörande intern beståndsdynamik och småskaliga naturliga störningar. Arten förväntas normalt kunna sprida sig som mest en meter vegetativt och effektivt en kilometer med sporer under en 10-årsperiod.

För att den ingående arten grön sköldmossa ska uppnå och bibehålla gynnsamt bevarandetillstånd på lång sikt bör den ha kontinuerlig tillgång på lämplig ved inom spridningsavstånd på varje lokal.

### Bevarandemål

Grön sköldmossa ska finnas i området i för arten lämplig livsmiljö. Artens populationsutveckling ska vara stabil och inte visa på bestående nedgång. Livsmiljön bestående av lågor med minst 20 cm diameter av främst gran i områdets skogsmiljöer ska förekomma i sådan omfattning att arten kan fortleva långsiktigt i området.

### Negativ påverkan

Faktorer som utgör eller kan utgöra hot mot arten:

- Skogsavverkning (ökad exponerad och uttorkning).
- Brist på lämpligt habitat genom oregelbunden tillförsel av grov död ved i skogen, med tät markkontakt för fuktighetens skull.
- Fragmentering. En fortsatt minskning av skog med död ved gör att avståndet mellan exemplar blir så långt att de isoleras från varandra.

Se även beskrivning av negativ påverkan på områdesnivå.

### Bevarandeåtgärder

Gällande regelverk 2017:

- Arten ingår i art- och habitatdirektivets bilaga 2 och den är inte en prioriterad art där.
- Vilt levande exemplar av arten är fridlyst enligt 8 § artskyddsförordningen (2007:845) vilket innebär att det är förbjudet att i den omfattning som framgår av bilaga 2 plocka, gräva upp eller på annat sätt ta bort eller skada hela eller delar av exemplar.
- Enligt 13 § artskyddsförordningen kan vilt levande exemplar av arten samlas in under förutsättning att det behövs för att rapportera arten och under att vissa villkor uppfylls, t.ex. att den aktuella populationen inte påverkas negativt långsiktigt.

Behov av ytterligare bevarandeåtgärder:

- Regelbunden inventering av förekomsten av grön sköldmossa behöver utföras för att följa dess populationsutveckling i området. Förslagsvis vart 10 år.

Se även beskrivning av bevarandeåtgärder på områdesnivå.

Bevarandetillstånd

Det behöver utredas om arten fortfarande förekommer på platsen där den påträffades 2003 samt om den förekommer på fler platser. En gränslåga, som utgjorde växtplatsen för förekomsten, är ett relativt föränderligt substrat som dessutom lätt kan påverkas av fysiska faktorer. Bevarandetillståndet bedöms således som oklart.

## Utvecklingsmark

Inom Natura 2000-området finns två större samt två mindre barrskogsområden (med främst tallskog) vilka har klassats utgöra utvecklingsmark med målnaturtyp taiga (9010). Den totala arealen för dessa områden är 24,13 hektar.

## Dokumentation

Följande underlag har använts vid sammanställningen av bevarandeplanen:

- ArtDatabanken SLU. Artfakta. (<http://artfakta.artdatabanken.se>)
- Artportalen. ArtDatabanken SLU, Uppsala. Artuppgifter, sökning 2016-09. (<http://www.artportalen.se>)
- Länsstyrelsen i Värmlands län. 2002. Naturreseptet Brännan - beslut och skötselplan. Beslut 2002-06-25.
- Länsstyrelsen i Värmlands län. Basinventering 2005-2009 inklusive kompletterande inventeringar, bedömningar och kvalitetssäkring av Natura 2000-områden. Opublicerat.
- Länsstyrelsen i Värmlands län. 2006. Bevarandeplan Natura 2000. Brännan. Fastställd 2006-03-15.
- Naturvårdsverket. 2011. Vägledning för svenska arter i habitatdirektivets bilaga 2. NV-01162-10. Art 1386, Grön sköldmossa. (<http://www.naturvardsverket.se>)
- Naturvårdsverket. 2011. Vägledning för svenska naturtyper i habitatdirektivets bilaga 1. NV-04493-11. Naturtyp 7140, Öppna mossar och kärr. (<http://www.naturvardsverket.se>)
- Naturvårdsverket. 2011. Vägledning för svenska naturtyper i habitatdirektivets bilaga 1. NV-04493-11. Naturtyp 91D0, Skogsbevuxen myr. (<http://www.naturvardsverket.se>)
- Naturvårdsverket. 2012. Vägledning för svenska naturtyper i habitatdirektivets bilaga 1. NV-04493-11. Naturtyp 9010, Taiga. (<http://www.naturvardsverket.se>)

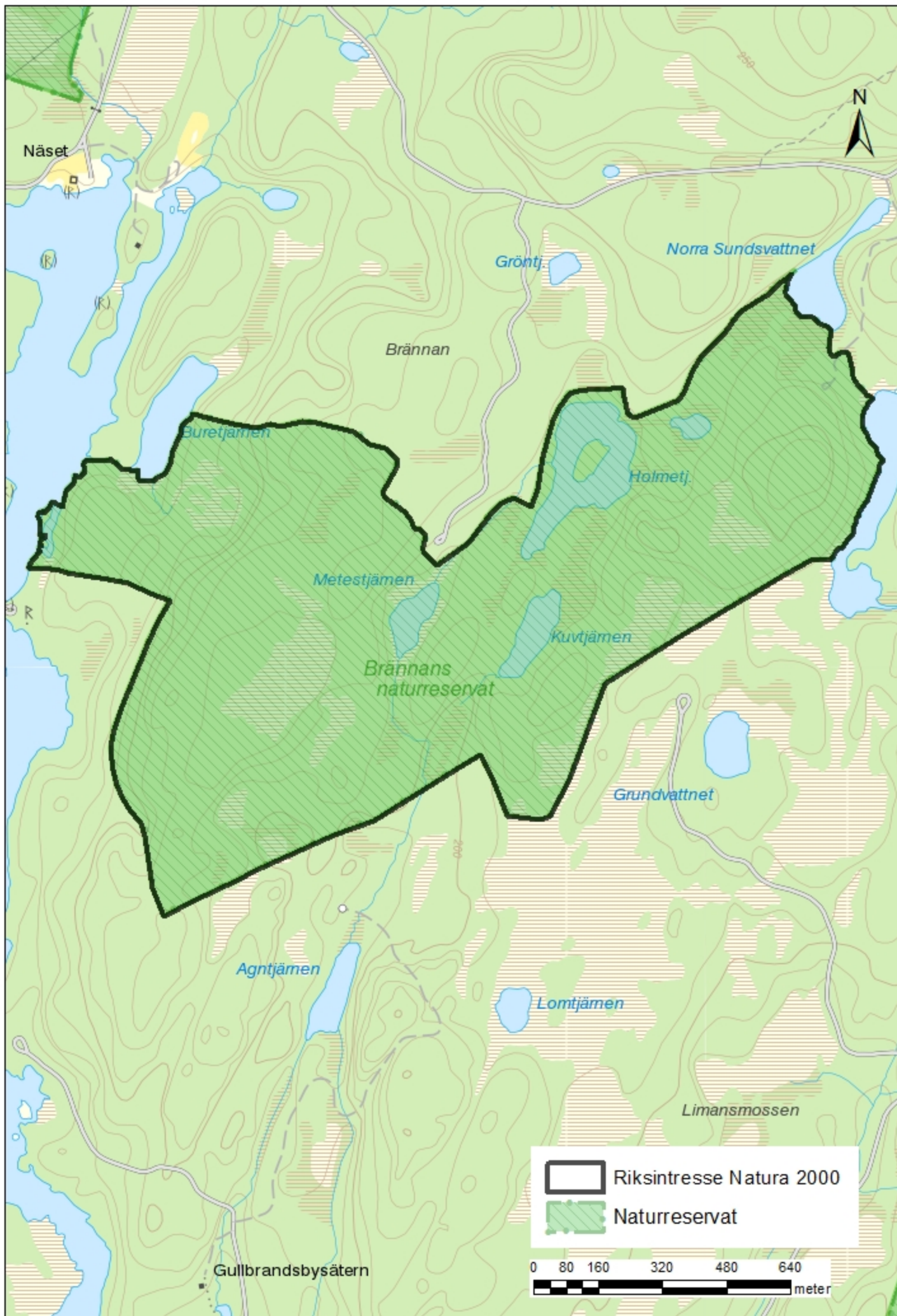
## Bilagor

1. Översiktskarta
2. Karta över Natura 2000-områdets avgränsning
3. Naturtypskarta

Bilaga 1. Översiktskarta med markering för Natura 2000-området Brännan

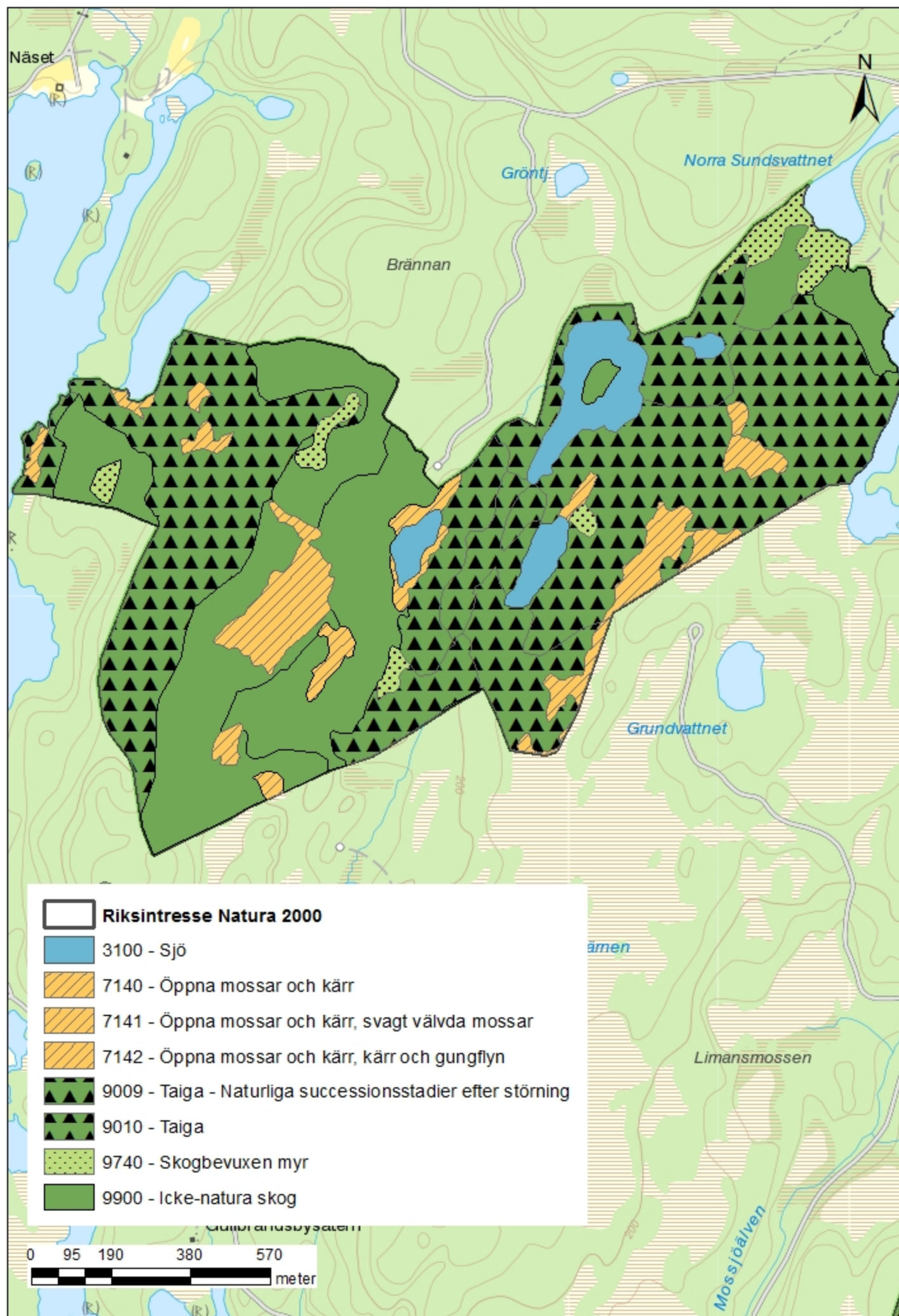


## Bilaga 2. Karta med Natura 2000-områdets avgränsning





### Bilaga 3. Naturtypskarta för Natura 2000 - området Brännan





Länsstyrelsen  
Värmland

Länsstyrelsen Värmland, 651 86 Karlstad, 010-224 70 00  
[www.lansstyrelsen.se/varmland](http://www.lansstyrelsen.se/varmland)